

I&P et l'agro-alimentaire

Accompagner les PME qui nourrissent l'Afrique



Avril 2023

01. Les enjeux du secteur agro-alimentaire en Afrique

Les PME du secteur agro-alimentaire assurent plus de 60 % de la production et du commerce de produits agricoles sur le continent¹ et jouent déjà un rôle essentiel pour nourrir l'Afrique. Cependant, dans un contexte de changement climatique et de tensions pouvant affecter la sécurité alimentaire du continent, les importations de denrées alimentaires pourraient passer de 14% en 2015 à 25% en 2025². Il est donc essentiel de soutenir ces entreprises.

Des opportunités et des défis tout au long des chaînes de valeur

Des produits de plus en plus demandés

La demande en produits agricoles ne cesse d'augmenter compte tenu de la croissance démographique, de l'augmentation du niveau de vie et de l'urbanisation. Le marché qui s'ouvre alors aux PME du secteur agro-alimentaire ne cesse de croître.

Des marchés à conquérir

Il est essentiel que les PME agro-alimentaires du continent se développent à grande échelle pour conquérir les marchés internationaux. Au niveau national, elles doivent se démarquer des produits importés bénéficiant souvent de subventions des pays exportateurs.

Le besoin d'un financement adapté

3 PME du secteur agro-alimentaire sur 4 n'auraient pas accès aux prêts de banques commerciales en Afrique subsaharienne⁵. Considéré comme plus risqué, le secteur a davantage de difficulté à accéder à des financements. Il existe un décalage entre les besoins de financement et les moyens des PME agricoles : un besoin en fonds de roulement constant et des campagnes saisonnières.

Des difficultés multipliées pour les femmes

Les femmes ont plus de difficultés à accéder à la propriété et aux intrants. Elles sont aussi surreprésentées au niveau de la transformation et portent souvent des projets plus jeunes et qui sont considérés comme encore plus risqués par les financeurs.

Des filières à structurer

Lors de leur passage à l'échelle, il est difficile pour les PME du secteur agro-alimentaire de savoir à qui s'adresser pour acheter les matières premières en grandes quantités. La structuration et la professionnalisation de ces filières sont essentielles pour permettre aux producteurs de financer leurs intrants et se former. La formalisation de la relation entre les PME et les producteurs doit permettre de s'assurer du prix et de la qualité des produits. Aujourd'hui, les PME africaines fournissent un réel effort pour structurer ces filières et ont un potentiel d'impact très important auprès des producteurs.

Des sources d'approvisionnement exposées à de multiples chocs


Le secteur agro-alimentaire africain est fortement vulnérable aux changements climatiques. D'ici 2030, le continent risque de perdre deux tiers de ses terres arables⁴. L'approvisionnement en matières premières est exposé aux multiples conflits sur le territoire, mais aussi aux conflits internationaux qui peuvent augmenter le prix des engrais lié à celui du pétrole. Ces multiples chocs entraînant la volatilité du prix des matières premières risque de mettre en difficulté les PME du secteur.

Une agriculture peu productive

L'Afrique détiendrait aujourd'hui un quart des terres arables du monde, mais leur exploitation ne permet pas encore de répondre à la demande. Néanmoins, le continent produit seulement 10% de la production agricole mondiale³. Plusieurs raisons peuvent expliquer cette faible productivité : faible accès aux intrants, aux semences améliorées, aux nouvelles technologies, le sous-investissement dans les infrastructures destinées aux populations rurales (santé, eau, énergie) mais aussi le manque de formation et un manque de ressources humaines qualifiées.

02. Notre impact dans le secteur

I&P et ses équipes partenaires investissent dans des PME agro-alimentaires africaines prometteuses pour le futur du continent à travers différentes régions et secteurs.

 **10** pays de différentes régions d'Afrique

 **44** entreprises financées

 **21,4 M €** financés dans le secteur

 **23 072** petits producteurs soutenus

 **2436** personnes employées



Objectifs de développement durable

Les entreprises du portefeuille d'I&P et celui de ses équipes partenaires dans le secteur agro-alimentaire contribuent principalement aux objectifs de développement 2 (Faim « zéro ») et 3 (Bonne santé et bien-être).



Quelques PME agro-alimentaires de nos portefeuilles*

Fruits et légumes



Ghana



Sénégal



Niger



Côte d'Ivoire



Burkina Faso



Sénégal



Burkina Faso



Sénégal

Fruits secs

Céréales

Produits laitiers

Elevage

Aquaculture

Nutrition

Intrants

Cosmétique



Sénégal



Niger



Burkina Faso



Madagascar



Madagascar



Burkina Faso



Kenya



Mali

Focus sur deux entreprises

La Laiterie du Berger

Sénégal • Produits Laitiers

La Laiterie du Berger est la seule entreprise sénégalaise à fabriquer des produits laitiers à partir de lait frais local, collecté auprès de plus de 900 éleveurs.

Les produits de la Laiterie du Berger sont distribués dans tout le Sénégal à travers plus de 10 000 points de vente.



© Béchir Malum

Rose Éclat

Burkina Faso • Fruits & Légumes

Rose Eclat est une entreprise familiale burkinabé créée en 1999 qui transforme des fruits et légumes certifiés BIO comme la mangue, la banane, le gombo, la fraise ou encore l'oignon.

Rose Eclat travaille en partenariat avec plus de 500 petits producteurs qu'elle accompagne techniquement et financièrement.



© Olympia de Maismont

*Pour une liste exhaustive des entreprises du portefeuille, consultez notre site ietp.com

Témoignages

Aïcha Zio SAVADOGO

Directrice d'Investissement chez Sinergi Burkina



Aïcha Zio Savadogo est directrice d'investissement chez Sinergi Burkina. Elle a financé plusieurs entreprises du secteur agro-alimentaire et partage avec nous son expérience en qualité d'investisseur d'impact !

Quelle place des sujets agro-alimentaires dans votre parcours ?

J'ai suivi des études d'ingénierie financière mais j'ai pu bénéficier de formations annexes sur l'analyse financière appliquée aux dossiers agricoles. Cela a été très bénéfique au cours de ma carrière à la SOFIGIB puis à Sinergi Burkina, les dossiers du secteur représentant une part importante de mon travail.

En quoi les PME du secteur agro-alimentaire sont créatrices d'impact ?

Au Burkina Faso, le secteur emploie 80% de la population. Mais nous sommes toujours au stade où les importations de produits alimentaires sont trop importantes. La transformation de ce que nous produisons est à un stade embryonnaire. Au vu des difficultés que rencontre le secteur, mais aussi de son potentiel d'impact que ce soit en termes d'emploi et de valeur ajoutée, il est une cible pour les investisseurs d'impact.

Pouvez-vous nous parler d'un partenariat avec une PME du secteur ?

Agroserv Industrie a été le premier dossier que j'ai accompagné. Le promoteur a réussi à se hisser comme leader dans la transformation du maïs. Avec Agroserv Industrie, nous avons beaucoup travaillé sur la formalisation de l'entreprise et la diversification du portefeuille client qui a nécessité un accompagnement vers la certification HACCP dans un premier temps et ISO 9001 par la suite. Un autre enjeu a aussi été celui de la sécurisation de la matière première à travers la structuration d'un réseau de petits producteurs fort de plus de 6000 membres.

“ *Quand on accompagne une entreprise dans son passage à l'échelle, il faut aussi accompagner son réseau de producteurs pour lui permettre de suivre cette croissance au niveau de l'approvisionnement.* ”

Siaka SANON

Fondateur et PDG d'AgroServ Industrie

Agroserv Industrie est une entreprise spécialisée dans la transformation et la commercialisation du maïs au Burkina Faso. L'expertise développée par le promoteur lui a permis depuis la création de l'usine en 2013 de conquérir une part importante du marché national du gritz. Agroserv Industrie s'investit notamment dans l'organisation et la structuration d'un réseau de plus de 6000 petits producteurs de maïs (dont au moins 30% de femmes et de jeunes) pour sécuriser et améliorer la qualité de sa matière première.



Les crises actuelles, à savoir la situation sécuritaire au Burkina Faso et la guerre en Ukraine, ont-elles aussi des conséquences sur vos activités ?

La situation sécuritaire au Burkina Faso nous impacte fortement, notamment pour l'approvisionnement en maïs, notre matière première. Faute de pouvoir cultiver le sorgho et le mil, la demande pour le maïs est en forte hausse auprès des populations au Nord du pays. Certains agriculteurs refusent désormais de nous vendre leurs productions, car ils jugent plus facile de les vendre à des commerçants et colporteurs locaux qu'à leur coopérative qui contracte avec Agroserv. En parallèle, la guerre en Ukraine s'accompagne d'une augmentation des prix, notamment des métaux. Le prix des équipements que nous souhaitons acquérir est ainsi plus élevé que prévu, auquel se couple l'augmentation des frais de transports. Notre budget est ainsi très serré...

Face à ces difficultés, quelles sont les moteurs qui vous poussent à poursuivre vos projets ?

Nous participons à nourrir l'Afrique, ce qui est un vrai défi car les conditions sur le terrain sont difficiles. Si certains trouvent qu'il est plus simple d'importer les produits agricoles de grandes multinationales européennes, je suis convaincu qu'il faut que l'Afrique se nourrisse elle-même.

Et cela passe aussi par le financement, et par la possibilité d'identifier des partenaires sérieux qui comprennent ces enjeux pour nous accompagner.

En savoir plus

“ *Produire en Afrique pour les Africains, c'est un défi, certes, mais c'est aussi une opportunité.* ”

03. Nos programmes transversaux dans le secteur



Programme de préparation à l'investissement – SAIS PPI

E'Sens © Atchioua Photography

Programme d'accélération



Lancement de SAIS PPI à Abidjan (Mars 2022)

Le programme de préparation à l'investissement pour les start-ups numériques dans le secteur agro-alimentaire (SAIS PPI) a été initié par la Deutsche Gesellschaft für Internationale Zusammenarbeit GmbH (GIZ) et mis en œuvre par I&P Conseil et Comoé Capital.

Le programme SAIS PPI a pour objectif de préparer les start-ups de l'agritech à lever les fonds nécessaires à leur développement. Elles bénéficient de l'expertise de mentors investisseurs et d'experts sectoriels, d'e-learning, d'assistance technique, d'ateliers régionaux mais aussi d'un accès à un réseau de partenaires financiers et commerciaux.



Mitsiry

Miarakap & USAID

Depuis 2022, Miarakap, équipe partenaire d'I&P, a lancé en partenariat avec USAID le projet MITSIRY visant à financer et accompagner des startups et PME malgaches ayant un impact positif sur la conservation de la biodiversité et les communautés locales.

C'est un programme d'une durée de 5 ans qui financera par des *matching grant* et des avances remboursables 7 ou 8 PME et jusque 24 startups avec un budget de 5M \$ US.

Le programme cible plusieurs secteurs dont l'agriculture, l'apiculture, l'aquaculture et l'agroforesterie. L'appui aux agriculteurs locaux et l'amélioration des pratiques vers plus de durabilité sont des impacts forts du programme.



Lancement de Mitsiry (Mai 2022)

04. Quelques leçons clés d'I&P sur l'agro-alimentaire

Quelles sont les 5 leçons clés à retenir sur l'investissement d'impact dans le secteur agricole en Afrique ? Nous avons demandé à nos équipes d'investissement, voici leurs réponses !

1 La maîtrise de l'approvisionnement est indispensable

Les PME du secteur agro-alimentaire doivent maîtriser leur approvisionnement, et le développer en renforçant la structuration des filières. Elles doivent insister sur les sujets de contractualisation et de professionnalisation, notamment par la création de réseaux de producteurs.

2 Une stratégie commerciale et marketing claire permet de relever le défi de la concurrence

Une PME du secteur agro-alimentaire est exposée à la compétition de produits importés, souvent moins chers et vus comme de meilleure qualité mais aussi des produits du secteur informel. Adopter une stratégie commerciale et marketing différenciante permet de se démarquer et de construire son marché dans la durée.

3 L'assistance technique est clé pour permettre aux entrepreneurs et à leurs équipes de se former.

Les PME du secteur agro-alimentaire doivent constamment renforcer leurs compétences techniques et faire évoluer leurs produits. Le recrutement et la formation du personnel, sur des aspects de production, de gestion et de finance ou encore de certification, sont nécessaires dans le développement de l'entreprise et peuvent être financés par de l'assistance technique.



4 Il est nécessaire de proposer des solutions financières adaptées à la saisonnalité de l'activité agricole.

Compte tenu de la saisonnalité de certaines activités du secteur agro-alimentaire, il est essentiel d'apporter une solution adaptée pour financer le besoin en fonds de roulement de ces PME. Une solution serait de s'associer aux banques pour qu'elles puissent fournir ces liquidités.

5 Les enjeux climatiques doivent prendre une place centrale dans les discussions investisseur-entrepreneur

Au vu du contexte climatique de plus en plus instable, le secteur de l'agro-alimentaire doit s'efforcer de s'adapter à cette nouvelle réalité. Cette adaptation passe par exemple par une meilleure maîtrise de l'eau, une meilleure gestion des risques climatiques ou encore une meilleure méthode de culture. Elle est primordiale et doit être abordée dès le début et tout au long de la relation investisseur-entrepreneur.

05. Ils sont aussi actifs dans le secteur



06. Contributeurs



Yasmine Bouirig

Consultante et chargée de programmes I&P Conseil



Clémence Bourrin

Responsable Communication et Relations extérieures



Djibril Doumbia

Directeur Général Comoé Capital



David Munnich

Directeur Exécutif I&P Accélération et Développement



Mamadou Ndao

Directeur d'Investissement



Baafour Otu-Boateng

Directeur d'Investissement



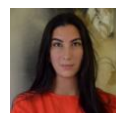
Aïcha Savadogo

Directrice Investissement Sinergi Burkina



Khadija Thouré

Responsable Investissement Teranga Capital



Marianne Vidal-Marín

Directrice I&P Conseil

Sociétés partenaires d'I&P



Sources

1. AFDB. (2016). *Feed Africa Strategy for agricultural transformation in Africa 2016–2025*.
2. AFD. (2020). *Atlas de l'Afrique*.
3. IFAD. (2017). *The Field Report*. Disponible sur : <https://www.ifad.org/thefieldreport/>
4. Sofia Kabbej. (2020). *Changements climatiques en Afrique : quelles conséquences au niveau sécuritaire ?*
5. ACELI AFRICA. (2020). *Bridging the Financing Gap: Unlocking the Impact Potential of Agricultural SMEs in Africa*.

À propos d'investisseurs & partenaires (I&P)

Investisseurs & Partenaires est un groupe d'investissement d'impact entièrement dédié aux PME africaines.

Depuis sa création en 2002, I&P a accompagné plus de 300 PME réparties dans une quinzaine de pays africains, en leur apportant des financements de long terme ainsi qu'un soutien stratégique, managérial et technique. En tant qu'acteur de l'investissement d'impact, I&P se donne pour mission de maximiser l'impact sociétal de ses entreprises partenaires, et contribuer à une croissance dynamique et inclusive en Afrique.

I&P compte **plus de 180 collaborateurs expérimentés et engagés**, basés à Paris et dans 10 bureaux africains (Burkina Faso, Cameroun, Côte d'Ivoire, Ghana, Kenya, Madagascar, Mali, Niger, Ouganda et Sénégal).

Contacts

- www.ietp.com
- info@ietp.com
- [@ietp.afrique](https://www.facebook.com/ietp.afrique)
- [@ietp_](https://twitter.com/ietp)
- Investisseurs & Partenaires – I&P